

**«РЕКОМЕНДОВАН»**

Научно-техническим советом  
ФГБУ «Национальный парк «Ленские столбы»  
Протокол №03-02/12 от 04.06.2025 г.

**«УТВЕРЖДАЮ»**

Директор Департамента государственной  
политики и регулирования в сфере  
развития ООПТ

И.Ю. Маканова

**«СОГЛАСОВАНО»**

Директор ФГБУ «Национальный парк  
«Ленские столбы»

(А.А.Семенов)

Паспорт  
экологической тропы  
«Диринг-Юрях»

Регистрационный номер 480-106/ДРО/Т-н

16.06.2025

1. Общая характеристика маршрута	
1.1 Сложность маршрута либо отдельного его участка, выбрать:	Некатегорийный маршрут
1.2 Категория сложности (для категорийного маршрута/его части) (указывается по максимальной категории сложности отдельных его участков. Подробная информация указывается в п.2.12 и п. 2.13 настоящего паспорта).	Нет
1.3 Краткое описание маршрута, основная содержательная цель	Пешеходная тропа общей протяженностью 2,3 км знакомит экскурсантов с природными ландшафтами, геологическими особенностями дикого севера. Они увидят живописный ручей, протекающий между двух высоких сопок, образующий впечатляющий каньон, почти вертикально уходящий в землю. Главный объект посещения на тропе – уникальный археологический памятник «Диринг-Юрях» – место, где были обнаружены древние погребения и ритуальные сооружения, что

	позволяет прикоснуться к истории и культуре древних народов.
<b>1.4 Местоположение маршрута</b>	Республика Саха (Якутия), Хангаласский район, ФГБУ «Национальный парк «Ленские столбы». Квартал 44, Выделы 20 (раскопки), 14, 1.
<b>1.5 Краткое описание путей (вариантов) подъезда к началу маршрута</b>	<p>До начала экологической тропы «Диринг-Юрях» в национальном парке «Ленские столбы» можно добраться из города Якутск на автомобиле до села Булгунняхтах Хангаласского района Республики Саха (Якутия), расположенного с левой стороны на берегу реки Лена. По асфальтированной дороге маршрут составит 110 км. Далее потребуется переправиться через реку Лена, расстояние 15 км на водном транспортном средстве, чтобы попасть непосредственно к началу маршрута (в летнее время).</p> <p>Важно учитывать, что доступность маршрута может меняться в зависимости от времени года и погодных условий. Рекомендуется заранее связаться с администрацией парка «Ленские столбы» для уточнения актуальной информации о вариантах подъезда и организации трансфера.</p>
<b>1.6 Объекты показа на маршруте</b> <i>(наименование объекта, краткое описание - до 500 символов на каждый объект)</i>	<p>«Диринг-Юрях» (Глубокий ручей) — один из уникальных археологических памятников на территории национального парка «Ленские столбы». Стоянка расположена на правом берегу реки Лены, в 125 километрах от Якутска. Ее в 1982 году случайно обнаружила группа Приленской археологической экспедиции под руководством Юрия Мочанова. Тогда были обнаружены пять погребений в каменных ящиках, в которых захоронены мужчины и мальчики. Погребения в каменных ящиках характерны для зон степей и лесостепей. В таежной зоне подобные захоронения встречаются впервые. Во всех погребениях был обнаружен разнообразный инвентарь из камня, кости и рога. Вероятно, могильник представлял собой не просто кладбище, а родовое святилище, а также являлся храмовым местом, где совершались таинства поклонения духам предков и разнообразные ритуальные церемонии.</p>
<b>1.7 Целевая аудитория / доступность для различных по физическим возможностям групп туристов</b>	<p>Туристы и экскурсанты разных возрастных категорий без нарушений опорно-двигательного аппарата с целью познавательного туризма:</p> <ul style="list-style-type: none"> <li>• Дети 0 – 17 лет – доступно;</li> <li>• Молодежь 18 – 35 года – доступно;</li> <li>• Взрослые 36 – 64 года – доступно;</li> <li>• Пенсионеры 65+ – доступно;</li> </ul>

	<ul style="list-style-type: none"> <li>Люди с ОВЗ – доступно для отдельных категорий (слабослышащие, слабовидящие, немые).</li> </ul> <p>Целевой аудиторией маршрута являются люди в возрасте до 65 лет и старше в хорошей физической форме.</p>
<b>1.8 Эксплуатирующая организация маршрута/его части</b>	ФГБУ «Национальный парк «Ленские столбы».
<b>2 Техническая характеристика маршрута</b>	
<b>2.1 Вид туристского маршрута (частей маршрута)</b>	Пешеходный
<b>2.2 Возможности иного способа передвижения на маршруте</b>	Нет
<b>2.3 Тип маршрута по направлению движения:</b>	Комбинированный (радиальный с кольцевым участком)
<b>2.4 Возможность посещения маршрута (или его части, указать какой) туристом, экскурсантом самостоятельно или ТОЛЬКО в составе организованных групп и (или) в сопровождении экскурсоводов (гидов), гидов-переводчиков, инструкторов-проводников</b>	Передвижение по территории возможно организованными группами или самостоятельно, а также в сопровождении гида-экскурсовода или сотрудника отдела охраны заповедной территории.
<b>2.5 Протяженность (км) от начальной до конечной точки</b>	2,3
<b>2.6 Продолжительность маршрута (дней, часов)</b>	3 часа
<b>2.7 Максимальная высотность над уровнем моря (м)</b>	120
<b>2.8 Нитка маршрута (точка входа – объекты посещения – точка выхода)</b>	Визит центр «Диринг-Юрях» – мост через ручей Диринг – навес от дождя – пять ритуальных погребений – место раскопок – пять ритуальных погребений – навес от дождя – мост через ручей Диринг – визит центр «Диринг-Юрях».
<b>2.9 GPS-координаты основных точек маршрута, выстроенных в трек</b>	<p><b>Начало маршрута (Визит центр «Диринг-Юрях») –</b>  877171.56, 4508462.08  Мост через ручей Диринг – 877163.62, 4508488.07  Навес от дождя – 877094.92, 4508619.63  Пять ритуальных погребений – 877015.6, 4509180.1  Место раскопок – 877158.4, 4509305.6  <b>Конец маршрута (Визит центр «Диринг-Юрях») –</b>  877078.31, 4509155.5</p>
<b>2.10 Сведения об информационном ресурсе, где можно скачать на мобильное</b>	Нет

устройство цифровой трек маршрута						
2.11 Покрытие мобильной связью, другие виды связи на маршруте (%). Указать точки гарантированной мобильной связи и наименование оператора.		Нет				
2.12 План прохождения маршрута (прописывается весь маршрут, если радиальный – то и туда, и обратно)						
№	Отрезок маршрута (указываются последовательно участки прохождения маршрута туда и обратно)	Протяженность (м)	Время на проход (мин)	Способ передвижения	Необходимость сопровождения инструктором-проводником	Тип покрытия пути (например, грунтовая дорога, гравийная, водная поверхность и др.)
1	Визит центр «Диринг-Юрях» – Мост через ручей Диринг	60	5	пеший	не требуется	лесная дорога
2	Мост через ручей Диринг – Навес от дождя	240	20	пеший	не требуется	деревянный настил
3	Навес от дождя – Пять ритуальных погребений	535	45	пеший	не требуется	лесная дорога
4	Пять ритуальных погребений – Место раскопок	280	25	пеший	не требуется	лесная дорога
5	Место раскопок – Пять ритуальных погребений	350	25	пеший	не требуется	лесная дорога
6	Пять ритуальных погребений – Навес от дождя	535	40	пеший	не требуется	лесная дорога
7	Навес от дождя – Мост через ручей Диринг	240	15	пеший	не требуется	лесная дорога
8	Мост через ручей	60	5	пеший	не требуется	деревянный

Диринг – Визит центр «Диринг-Юрях»					настил
Отрезок маршрута			Вид препятствия, категория сложности и его характеристика (согласно распоряжению Правительства Российской Федерации от 1 июня 2024 г. № 1365-р)		
Нет			Нет		
3. Режим функционирования маршрута					
3.1 Часы функционирования маршрута			С 10:00 – 18:00.		
3.2 Крайнее суточное время выхода на маршрут			До 17:00.		
3.3 Сезонность маршрута			Летний сезон (июнь – сентябрь).		
3.4 Рекомендуемое число туристов в одной группе			15 чел.		
3.5 Установленная предельно допустимая рекреационная емкость маршрута в день (чел.)			510 чел. (показатель может изменяться по результатам экомониторинга).		
3.6 Порядок получения разрешения на посещение маршрута			- г. Якутск, ул. Чернышевского, 8/2, 3 этаж, 306 кабинет, +7(4112) 31-86-21;		
4. Требования и рекомендации по прохождению маршрута					
4.1 Требования к режиму пребывания на маршруте (запреты и ограничения)			Запрещено: 1) Распитие алкогольных, использование наркотических и токсических веществ, а также нахождение в состоянии алкогольного, наркотического и токсического опьянения. 2) Нарушать тишину после 23 часов пением, громким смехом, криками и другими действиями, производящими шум. 3) Покидать место стоянки, бивуака, базы отдыха без разрешения руководителя (старшего) группы. 4) Купание вне мест, определенных для этих целей, а также купание без присутствия при этом руководителя (старшего) группы. 5) Оставлять и бросать оберточный материал, стеклотару, консервные банки и другие отходы в местах пребывания. 6) Въезд и стоянка всех видов транспорта без наличия разрешения и оплаты за въезд и стоянку транспорта.		

	<p>7) Использование рыболовных снастей без разрешения госинспектора даже при наличии разрешения на рыбный лов.</p> <p>8) Использование кино-, видео- и фотокамер без наличия разрешения и оплаты за проведение съемок.</p> <p>9) Курение в помещениях, на маршруте, вне отведенных для этих целей мест.</p> <p>10) Использование не по назначению взятого на прокат имущества парка или его порча.</p> <p>11) Разведение костра вне отведенных для этих целей мест, без разрешения работников парка разжигать и пользоваться печами, а также использовать их не по назначению.</p> <p>12) Использования для разжигания печи или костра бензина, его смесей и других легко воспламеняющихся жидкостей.</p> <p>13) Оставлять на местах стоянок, остановок, бивуаков полностью не затушенных костровищ, окурков, мусор и отходы.</p> <p>14) Использование вблизи открытого огня огнеопасных средств (аэрозоли, ГСМ, лакокрасочные материалы).</p> <p>15) Пользоваться открытым огнем для освещения помещений.</p> <p>16) Хранить горючие и легковоспламеняющиеся вещества и материалы внутри помещений и вблизи костровищ.</p> <p>17) Оставлять еду и мусор на тропе.</p> <p>18) Сходить с тропы, приближаться к диким животным и кормить их.</p> <p>19) Перегораживать вещами входы, выходы, проходы внутри помещений.</p> <p>20) Без разрешения сотрудников парка использовать электробытовые приборы.</p> <p>21) Использование самодельных электробытовых приборов, не соответствующих нормам пожарной безопасности.</p> <p>22) Реализация алкогольных напитков вблизи баз отдыха, лагерей, мест отдыха туристов и на самой территории парка.</p>
<p><b>4.2 Рекомендации по предмаршрутной подготовке</b> (медицинские противопоказания и др.)</p>	<p>При личных медицинских ограничениях по здоровью просим воздержаться от нахождений на территории парка.</p> <ul style="list-style-type: none"> <li>• Прежде чем начать маршрут необходимо</li> </ul>

	<p>внимательно ознакомиться с предлагаемыми инструкциями, которые дадут возможность хорошо отдохнуть и вернуться в добром здравии.</p> <ul style="list-style-type: none"> <li>• Перед выходом на маршруты проверить исправность одежды, обуви, необходимого снаряжения. Не рекомендуется выходить на маршрут в неудобной и тесной обуви со скользящей подошвой, на высоких каблуках, тапочках, босоножках и т.д. одежда должна быть удобной, не стесняющей движений.</li> <li>• Запрещается покидать место стоянки, сходить с маршрута без разрешения сопровождающего группы или экскурсовода.</li> <li>• При пересечении участков каменных россыпей, захламленных участков, старых гарей с обилием валежника надо соблюдать особую осторожность при ходьбе, если есть возможность - обходите такие места.</li> <li>• Инвентарь и походное имущество нужно располагать в отведенном легкодоступном месте во избежание травм и ранений.</li> <li>• Запрещается употребление спиртных напитков.</li> <li>• Не рекомендуется идти по тропе, людям с ослабленным здоровьем (больное сердце, кровяное давление, одышка и т. д.) и употребившим алкогольные напитки.</li> <li>• Запрещается подходить к краю обрыва и отрываться от основной группы.</li> </ul>
<b>4.3 Рекомендации по необходимому туристскому снаряжению и экипировке</b>	<p>Рекомендуется свободный стиль одежды, соответствующий погодным условиям.</p> <p>Необходимо иметь одежду и обувь по сезону, а также отвечающим требованиям безопасности.</p> <p>В качестве дополнительных вещей можно порекомендовать взять рабочие перчатки, теплую одежду, средства от укусов насекомых, солнцезащитные средства, средства личной гигиены, фотоаппарат.</p>
<p align="center"><b>5. Объекты обустройства маршрута</b> (указать информацию о местоположении каждого объекта на маршруте с GPS-координатами)</p>	
<b>5.1 Входные группы</b>	Визит центр «Диринг-Юрях» – 877155.03, 4508508.09
<b>5.2 Настилы (тип настила)</b>	Отсутствуют.
<b>5.3 Ограждения</b>	Отсутствуют.
<b>5.4 Места отдыха, укрытия от</b>	Навес от дождя расположен на первой половине

<b>непогоды</b>	экологической тропы.
<b>5.5 Информационные стенды</b>	Стенд «Диринг-Юрях» – 877082.28, 4508634.09 Стенд «Пять ритуальных погребений» – 877006.82, 4509162.31 Стенд «Место раскопок» – 877141.08, 4509305.39
<b>5.6 Знаки навигации</b>	Знак «Ваше местоположение» – 877149.3, 4508527.9 Указательные знаки (4 шт.) 877002.5, 4508771.9; 877016.6, 4509155.8; 877210.1, 4509307.7; 877202.0, 4509178.0; Предупреждающие знаки – 876982.2, 4508905.6
<b>5.7 Туристские стоянки</b> (кроме местоположения указать составные элементы, их количество, вместимость)	Отсутствуют.
<b>5.8 Парковочные места и автомобильные стоянки для целей посещения маршрута</b> (кроме местоположения указать составные элементы, их количество, вместимость)	Отсутствуют.
<b>5.9 Мусорные урны, контейнеры для твердых бытовых отходов</b> (при наличии)	Отсутствуют. Мусор, образовавшийся в процессе посещения тропы, необходимо забрать с собой и поместить в мусоросборник за пределами ООПТ. Ближайший мусоросборник находится в с. Булгунняхтах Хангаласского района, на левом берегу реки Лена.
<b>5.10 Туалеты</b>	<b>Начало тропы</b> – 877166.06, 4508467.07
<b>5.11 Иные объекты инфраструктуры на маршруте</b> (лестницы, смотровые площадки, мостики, кордоны, глэмпинги, причалы, пирсы, информационно-коммуникационные устройства для вызова экстренной помощи, точки для подзарядки мобильных устройств, др.)	<b>Визит центр «Диринг-Юрях»</b> – 877155.03, 4508508.09 <b>Лестница стоянки «Диринг-Юрях»</b> – 877167.12, 4508488.07 <b>Причал</b> – 877191.8, 4508446.8
<b>6. Меры по обеспечению безопасности</b>	
<b>6.1 Потенциально опасные участки, препятствия, явления</b> (выход опасных диких животных, камнепад, сход селей, лавин, водовороты, недостаточный уровень кислорода в воздухе и пр.) <b>на маршруте с GPS-</b>	<b>Выход опасных диких животных</b> – на протяжении всего маршрута.

координатами					
6.2 Аварийные выходы с маршрута с GPS-координатами и указанием ближайшего населенного пункта от аварийного выхода		Аварийный выход совпадает с начальной и конечной точкой маршрута. Ближайший населенный пункт – с. Булгунняхтах Хангаласского улуса РС (Я)			
7. Краткая географическая и климатическая характеристика района маршрута					
Сведения		Месяцы			
		Июнь	Июль	Август	Сентябрь
Температура, °С:					
- средняя;		15, 16	18, 19	14, 15	5,6
- минимальная;		8, 9	9 10	4, 5	-1, 2
- максимальная		25, 26	34, 35	26, 27	15,16
Скорость ветра, м/с:					
- средняя;		3-4	3-5	4-5	3-4
- максимальная		3-7	4-8	2-10	3-8
Среднее количество осадков		1-2 мм	2-3 мм	1-2 мм	1-2 мм
8. Возможные опасные погодные (стихийные) явления и рекомендуемые действия туриста/экскурсанта при их возникновении					
Лесной пожар (возгорание)					
Рекомендуемые действия:					
1) Определить направление ветра и распространение огня;					
2) Выйти из опасной зоны только вдоль распространения пожара;					
3) Бежать вдоль фронта огня;					
4) Не обгонять лесной пожар;					
5) Для преодоления нехватки кислорода пригнуться к земле;					
6) Дышать через мокрый платок или смоченную одежду;					
7) Если невозможно уйти от пожара, войти в водоем или накрыться мокрой одеждой;					
8) Позвонить в экстренные службы, указанные на стендах, либо 112.					
Штормовой ветер (ураган)					
На тропу не выходить в ветреную погоду из-за возможного падения деревьев. При внезапном возникновении ветра покинуть опасную зону – выйти на безопасный участок (открытое пространство).					
Дождь (гроза, молния)					
Рекомендуется вернуться в начальную точку маршрута. При передвижении быть внимательным, осматривать участок пути перед собой, тропа может оказаться размытой и скользкой. Укрыться в низкорослом участке леса, подальше от высоких деревьев. Спуститься с возвышенного места в низину. Если имеются металлические предметы, положить их в сторону					

и отойти на 20-30 метров.

**Жара**

Рекомендуется иметь любой головной убор. Передвигаться не спеша, стараться чаще находиться в тени. Постараться охладить свое тело, чтобы избежать теплового удара. Пить чаще воду.

Карта-схема экологической тропы «Диринг-Юрях»

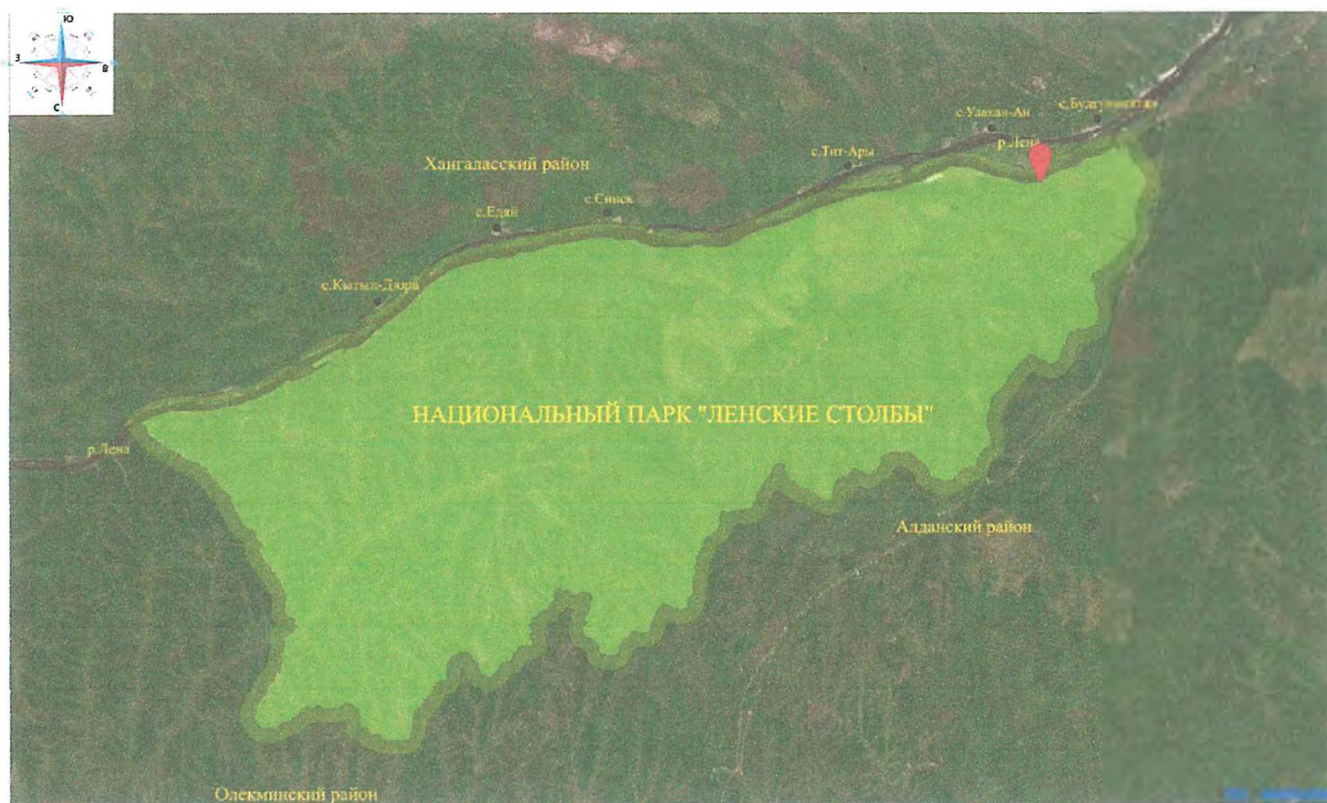


1:10000

УСЛОВНЫЕ ОБОЗНАЧЕНИЯ:

	начало/конец маршрута (визит центр «Диринг-Юрях»)		причал
	туалет		знаки навигации
	направления движения		информационные стенды
	объекты посещения и показа: 1. Мост через ручей Диринг 2. Навес от дождя 3. Пять ритуальных погребений 4. Место раскопок		нитка маршрута

## Местоположение экологической тропы «Диринг-Юрях» на карте-схеме «Национального парка «Ленские столбы»



1:1000000

УСЛОВНЫЕ ОБОЗНАЧЕНИЯ:



– территория национального парка «Ленские столбы»

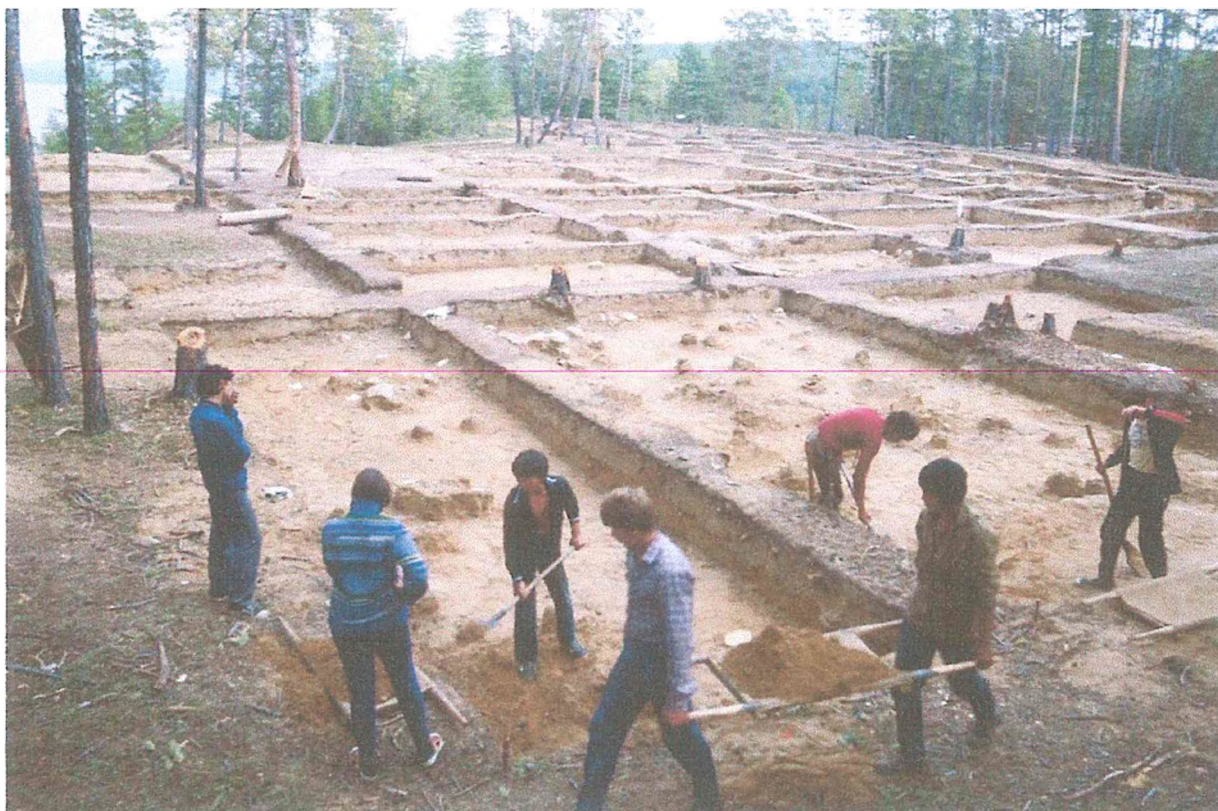


– экологическая тропа «Диринг-Юрях»

**Фото объектов показа и инфраструктуры на экологической тропе  
«Диринг-Юрях»**



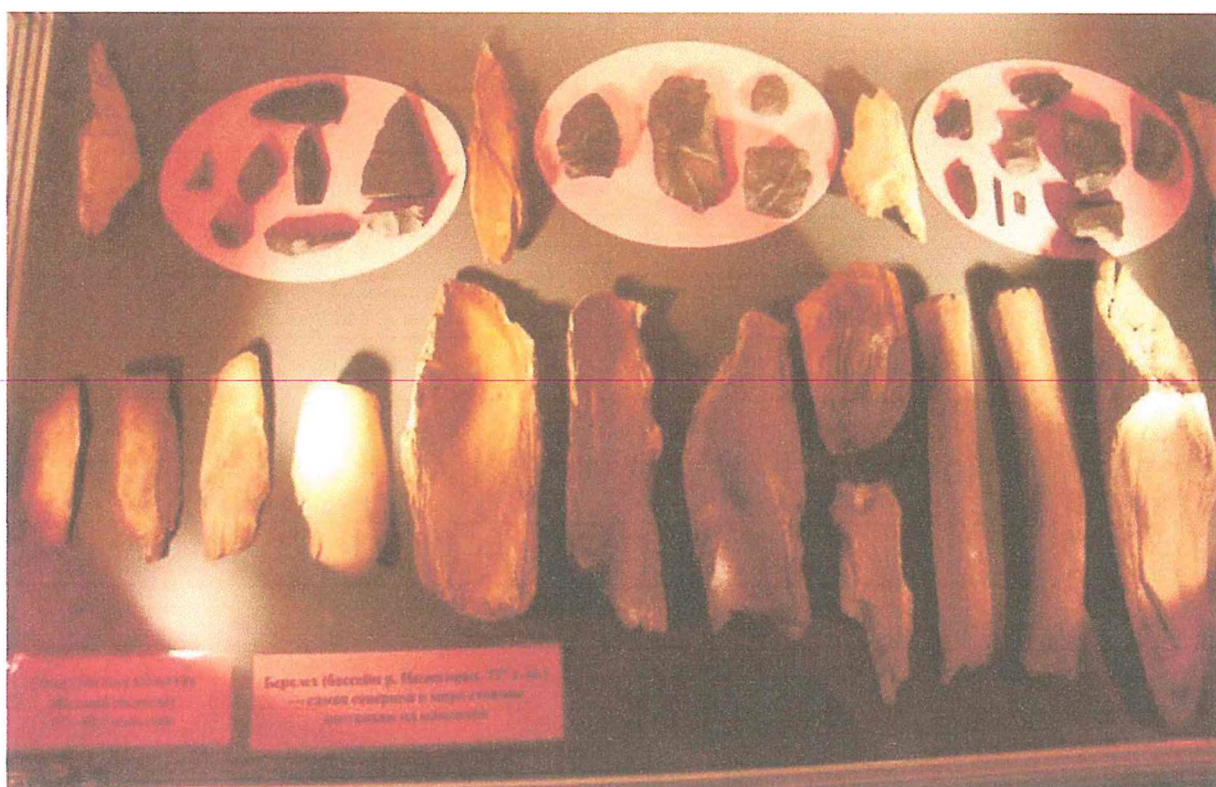
**1. Ландшафтный вид местности Диринг-Юрях. Фото: Максимов С.А.**



**2. Археологические раскопки на стоянке «Диринг-Юрях» Фото: Семенов А.А.**



**3. Процесс археологических раскопок. Фото: Семенов А.А.**



**4. Орудия труда. Фото: Семенов А.А.**



**5. Сотрудники НИЛ новейших отложений и палеогеографии плейстоцена Р.Н. Курбанов и Д.В. Семиколенных приняли участие в работе международной экспедиции в рамках проекта «Ключевые вопросы истории четвертичного периода Северо-Восточной Сибири». Одним из направлений исследований стало изучение «Диринг-Юрях» – самой северной археологической стоянки раннего палеолита. Фото: Семенов А.А.**



**6. Лестница ведущая к стоянке «Диринг-Юрях». Фото: Семенов А.А.**